

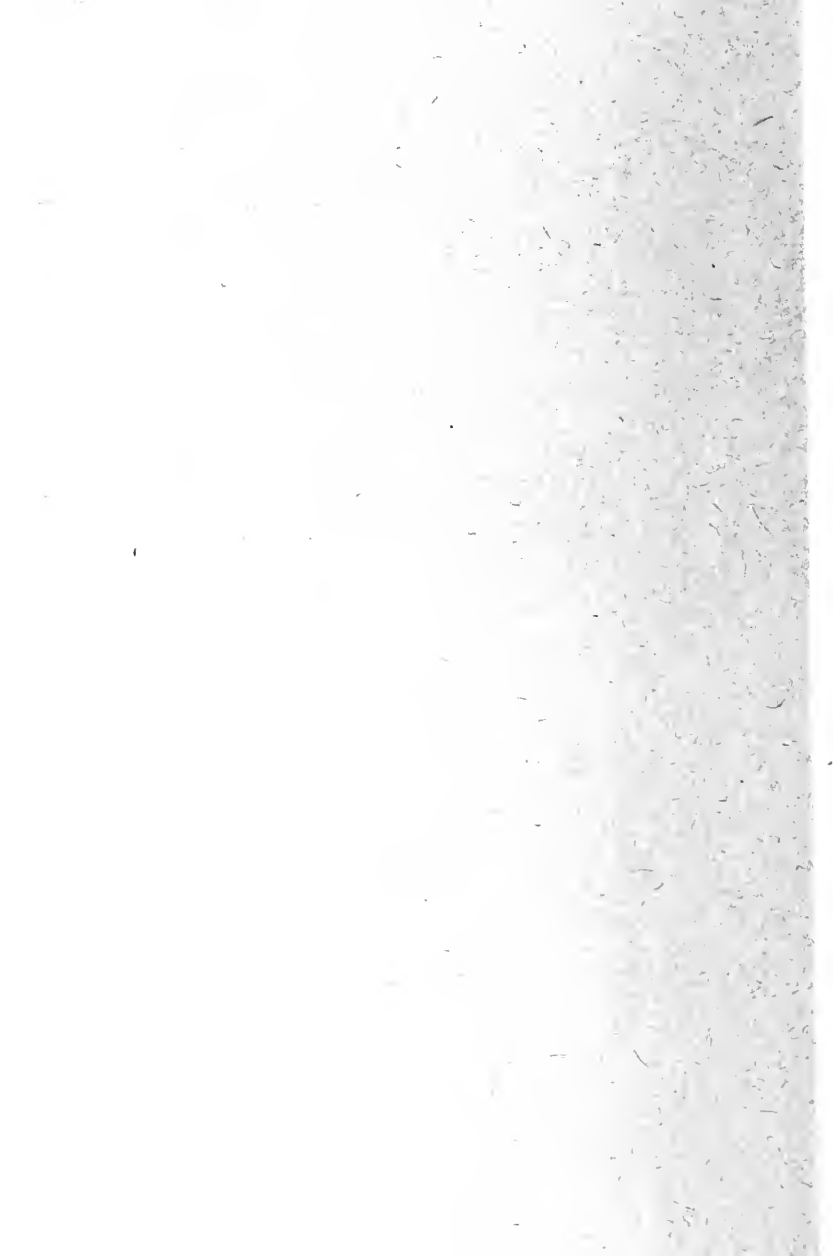


3 1761 07965206 1

Lampros, Paulos

Nomismata tēs nēsou Amorgos  
kai tōn triōn autēs poleōn  
Aigiales, Minōas dai Arkesinēs

CJ  
439  
L3



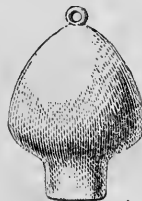
**ΝΟΜΙΣΜΑΤΑ**  
ΤΗΣ  
**ΝΗΣΟΥ ΑΜΟΡΓΟΥ**

ΚΑΙ ΤΩΝ ΤΡΙΩΝ ΑΥΤΗΣ ΠΟΛΕΩΝ.

ΑΙΓΙΑΛΗΣ, ΜΙΝΩΑΣ ΚΑΙ ΑΡΚΕΣΙΝΗΣ

ἔπι

**ΠΑΥΛΟΥ ΛΑΜΠΡΟΥ.**



**ΑΘΗΝΗΣΙΝ**

ΕΚ ΤΟΥ ΤΥΠΟΓΡΑΦΕΙΟΥ ΠΕΡΡΗ ΚΑΙ ΒΑΜΠΑ

Ἐν ἰδῷ Μητροπόλει.

1870



12



**ΝΟΜΙΣΜΑΤΑ**  
**ΤΗΣ**  
**ΝΗΣΟΥ ΑΜΟΡΓΟΥ**

**ΚΑΙ ΤΩΝ ΤΡΙΩΝ ΑΥΤΗΣ ΠΟΛΕΩΝ**  
**ΑΙΓΙΑΛΗΣ, ΜΙΝΩΑΣ ΚΑΙ ΑΡΚΕΣΙΝΗΣ**

ΥΠΟ

**ΠΑΥΛΟΥ ΛΑΜΠΡΟΥ.**



**ΑΘΗΝΗΣΙΝ**

**ΕΚ ΤΟΥ ΤΥΠΟΓΡΑΦΕΙΟΥ ΠΕΡΡΗ ΚΑΙ ΒΑΜΠΑ**

Ἐν ἰδῷ Μητροπόλεως.


—  
1870

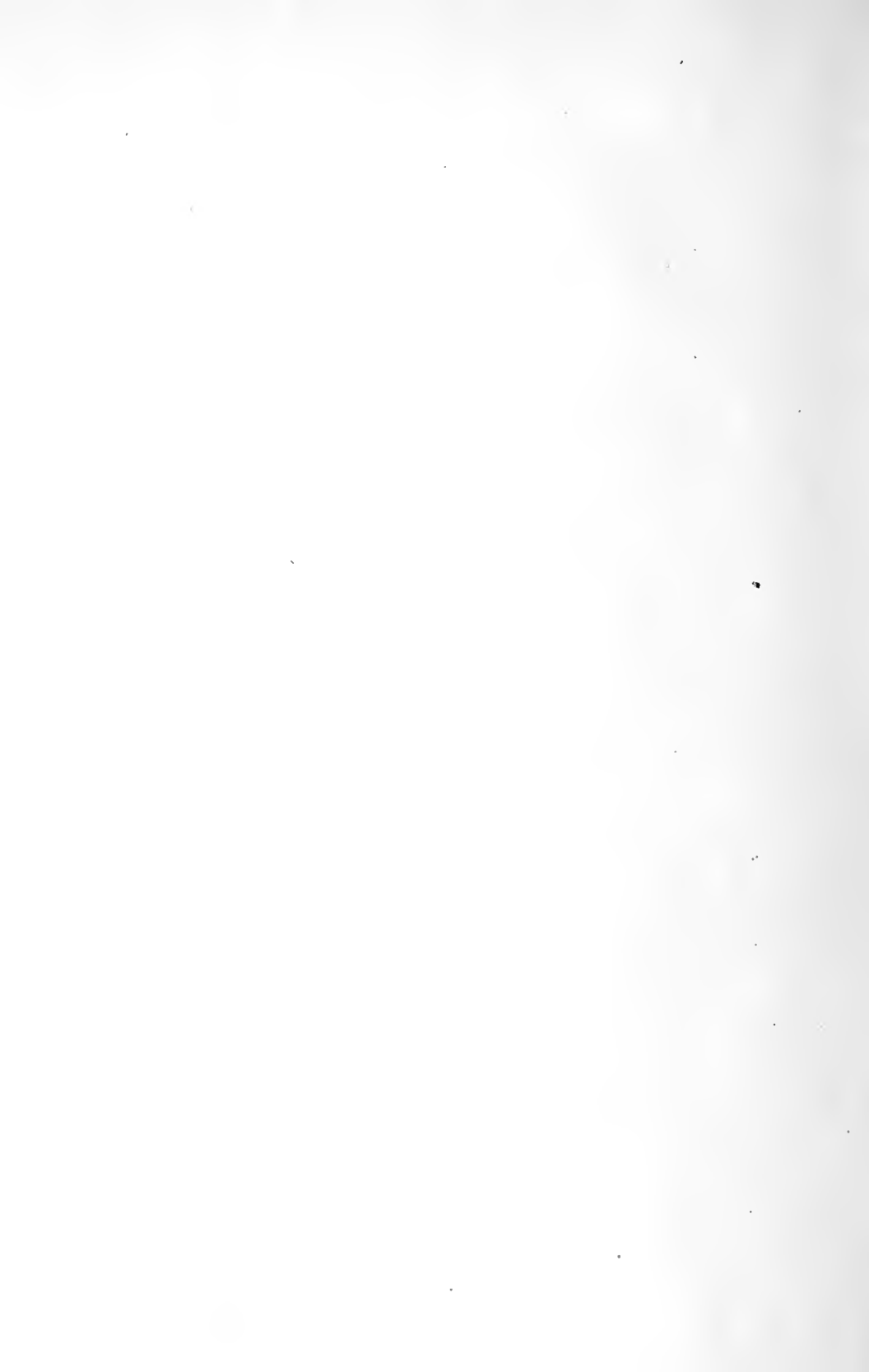
ALBERTA

CJ  
439  
L3





 παροῦσα πραγματεία ἐδημοσιεύθη μὲν κατὰ τὸν παρελθόντα Ἀπρίλιον ἐν τῇ Ἀρχαιολογικῇ Ἐφημερίδι Ἀθηνῶν (περίοδος Β΄, τεῦχος ιδ΄), ἐμνημονεύθη δ' εὐμενῶς καὶ ἐκτενῶς ἀνελύθη ἐν τῷ Βιενναίῳ περιοδικῷ συγγράμματι Numismatische Zeitschrift (Jahrgang 1870, Lieferung I und II, Jänner-Juni, σελ. 239—246) ὑπὸ τοῦ Κυρίου C. W. Huber. Αἱ δι' ἡμᾶς φιλοφρονητικαὶ ἐκφράσεις τοῦ διακεκριμένου νομισματολόγου, ἐφ' αἷς ἐκφράζομεν αὐτῷ τὴν ἡμετέραν εὐγνωμοσύνην, πρέπει μᾶλλον ν' ἀποδοθῶσιν εἰς τὴν προθυμίαν καὶ τὴν ἐπιείκειαν, μεθ' ὧν οἱ τῆς Ἐσπερίας ἐπιστήμονες ὑποδέχονται τὰ καθ' ἡμᾶς ἐκπονούμενα διανοητικὰ ἔργα. Ἐπειδὴ δὲ ἡ Ἀρχαιολογικὴ Ἐφημερίς, καὶ ἄλλην ὕλην περιέχουσα, δὲν εἶναι εἰς πάντας τοὺς εἰδικῶς περὶ τὴν νομισματικὴν καταγινομένους εὐπρόσιτος, ἔκρινα καλὸν ν' ἀνατυπώσω τὴν πραγματείαν μου εἰς ἴδιον τεῦχος, προσθεὶς τὴν περιγραφὴν καὶ τὸ ἀπαικόνισμα ἀνεκδότου τινὸς τετραδράχμου τοῦ Μεγάλου Ἀλεξάνδρου, ἐφ' οὗ παρίσταται ἡ σικύα, ἀνήκοντος εἰς τὴν πλουσίαν συλλογὴν τοῦ Κυρίου Prokesch-Osten, εὐμενῶς ἐπιτρέψαντός μοι τὴν δημοσίευσιν.



# NOMISΜΑΤΑ

ΤΗΣ

## ΝΗΣΟΥ ΑΜΟΡΓΟΥ

ΚΑΙ ΤΩΝ ΤΡΙΩΝ ΑΥΤΗΣ ΠΟΛΕΩΝ

ΑΙΓΙΑΛΗΣ ΜΙΝΩΑΣ ΚΑΙ ΑΡΚΕΣΙΝΗΣ.



Ἡ Ἀμοργός, νῆσος τῶν νοτιανατολικῶν Σποράδων, κειμένη μεταξύ Ἀστυπαλαίας, Ἀνάφης, Θήρας, Ἴου καὶ Νάξου, ἔχει περίμετρον κατὰ μὲν τὸν Porcacchi<sup>1</sup> καὶ τὸν Dapper<sup>2</sup> 80 μιλίων, κατὰ δὲ τὸν Tournefort<sup>3</sup> 36, σχῆμα δὲ ταινωῶδες. Σειρὰ ὀρέων ὑψηλοτάτων κατευθυνομένων ἀπ' ἀνατολῶν πρὸς δυσμὰς διαιρεῖ τὴν νῆσον κατὰ μῆκος εἰς δύο ἑτεροκλινῆ ἐπίπεδα, βόρειον καὶ νότιον. Τὸ ἀνατολικὸν μέρος τῆς νήσου Κρύκελος καλούμενον εἶναι βράχος ἀπότομος καὶ ἄβατος, συχναζόμενος μόνον ὑπὸ ῥιψοκινδύων πενήτων, οἵτινες ἀναρριχῶνται ἐπ' αὐτοῦ ὅπως ξυλευθῶσιν ἀπὸ τῶν ἔνθεν κἀκεῖθεν φυομένων προαιωνίων δρυῶν. Ἐντεῦθεν δὲ τοῦ Κρυκέλου αἱ κλίσεις ἐλαττοῦνται καὶ ἡ μὲν βόρειος προχωροῦσα πρὸς τὰ δυτικὰ ἀπολήγει εἰς λοφοειδεῖς πεδιάδας ἄρωσίμους καὶ καρποφόρους, ἡ δὲ νότιος σχεδὸν ὅλη εἶναι καλλιεργείας ἀνεπίδεκτος. Αἱ κορυφαὶ πάντων τῶν ὀρέων εἶναι ὄξυτενεῖς, ἄδενδροι καὶ ὅλως ἄφυτοι, τινὲς δὲ μάλιστα ὑψοῦνται ὑπὲρ τὰς λοιπὰς κατάλευκοι

<sup>1</sup> L'Isole più famose del Mondo. σελ. 79.

<sup>2</sup> Description des îles de l'Archipel. σελ. 184.

<sup>3</sup> Voyage du Levant. Amsterdam, 1718. Τόμ. Α'. σελ. 89.

ὡς διὰ τὰ ἐπιδείξωσι καὶ μακρὰν τὴν γυμνότητα αὐτῶν καὶ τὸν λίθινον τῆς ὄλης νήσου πυρῆνα. Ἐνεκα δὲ τῆς ὑπερβολικῆς κλίσεως τῶν ὀρέων τὰ ἐν καιρῷ ὄμβρου καταρρέοντα ἀπ' αὐτῶν ὕδατα συμπαρασύρουσι τὴν γῆν εἰς τὰς ὑπωρείας καὶ σχηματίζοντα μεγάλους καὶ ὀρμητικούς ποταμούς ἐπιφέρουσιν οὐ μικρὰς βλάβας εἰς τὰς χθαμαλὰς τῆς νήσου πεδιάδας<sup>1</sup>.

Ἡ νῆσος αὕτη ἐκλήθη τὸ πάλαι ἀλληλοδιαδόχως Πατάγη ἢ Πλατάγη<sup>2</sup>, Παγκάλη, Ψυχία, Καρκησία<sup>3</sup> καὶ τέλος Ἄμοργός. Ὁ Σκύλαξ<sup>4</sup> ἀναφέρει τὴν Ἄμοργὸν ὡς τρίπολιν, Στέφανος δ' ὁ Βυζάντιος ὀνομάζει τὰς τρεῖς αὐτῆς πόλεις Ἀρκεσίην, Μινῶαν καὶ Αἰγιάλην ἢ Μελανίαν<sup>5</sup>. Αἱ τρεῖς τῆς νήσου πόλεις μνημονεύονται καὶ ὑπὸ τοῦ Πτολεμαίου,<sup>6</sup> αἱ δύο ὅμως ἐξ αὐτῶν παρηλλαγμέναι, διότι ἡ μὲν Μινῶα λέγεται Μινυία, ἡ δὲ Αἰγιάλη Βεγιάλις. Ὁ Σουίδας τὴν μὲν Αἰγιάλην ὀνομάζει Αἰγιαλὸν, τὴν δὲ Ἀρκεσίην Ἀρκεσίμην. Ἐκ τῶν ἀνακαλυφθεισῶν δ' ἐπιγραφῶν ἐξάγεται ὅτι ὀρθῶς ὀνομάζει αὐτὰς ὁ Στέφανος.

Ἐὰν ἐν ἐλλείψει ἄλλων μαρτυριῶν ἐκ μόνου τοῦ ὀνόματος τῆς Μινῶας ὀρμώμενοι ἠδυνάμεθα νὰ εἰκοτολογήσωμεν, φαίνεται ὅτι εἰς ἀρχαιοτάτην ἐποχὴν ἐγένετο ἐν Ἄμοργῷ ἀποικία Κρητῶν παρ' ὧν ἐδόθη τὸ ὄνομα Μινῶα εἰς τὴν συνοικισθεῖσαν πόλιν. Ἀργότερον ἐπώκησαν Νάξιοι,<sup>7</sup> κατὰ δὲ τὴν μαρτυρίαν τοῦ Σουίδα, 490 ἔτη μετὰ τὰ Τρωϊκά,

<sup>1</sup> Ἐμμ. Ἰωαννίδης, ἐν τῇ Πανδώρα. Τόμ. Γ'. σελ. 137.

<sup>2</sup> Plinius Hist. N. IV. 42, 43.

<sup>3</sup> Στέφ. Βυζ. ἐν λ. Ἄμοργός καὶ Ἀρκεσίην.

<sup>4</sup> Ἐν περίπλῳ, νῆσ. Κυκλάδες.

<sup>5</sup> Ἐνθ' ἀνωτέρω.

<sup>6</sup> Βιβλ. Ε'. κεφ. θ'. § 31.

<sup>7</sup> Παρεκβολ. εἰς τὴν Διονυσ. περιήγ. σ. 526.

πρὸς ἀποικισμὸν τῆς Ἀμοργοῦ ἐστάλησαν Σάμιοι ὑπὸ ἡγεμόνα Σιμμίαν τὸν γραμματικόν, ὃς τις ἔκτισε τὰς τρεῖς πόλεις Μινώαν, Αἰγιαλὸν καὶ Ἀρκεσίμην.<sup>1</sup> Θεωρεῖται ὁμως ὡς πιθανώτερον ὅτι αἱ τρεῖς αὗται πόλεις ὑπῆρχον πρὸ τῆς ἀποικίας τῶν Σαμίων καὶ ὅτι ὁ Σιμμίας ἐνώκισε μᾶλλον ἢ συνώκισεν αὐτάς.<sup>2</sup> Ἐκ διαφορῶν δ' ἐπιγραφῶν ἀνακαλυφθεισῶν ἐν Ἀμοργῷ μαθητόμεν ὅτι μετὰ τὴν τῶν Σαμίων ἀποικία Μιλησίων ἐγκατέστη ἐν τῇ πόλει Αἰγιαλίῃ ἄγνωστον ὁμως ἐν τίνι ἐποχῇ.<sup>3</sup>

Ἡ Ἀμοργὸς ἰδίως μνημονεύεται ὡς πατρίς τοῦ περιωμένου ἱαμβοποιοῦ Σιμωνίδου<sup>4</sup> πρὸς δὲ καὶ διὰ τὴν καλλιέργειαν ἐξαιρέτου ποιότητος λίνου, χρησιμεύοντος εἰς τὴν κατασκευὴν τῶν λεπτοῦφῶν ἀμοργίνων καλουμένων χιτώνων, οἷς ἐχρῶντο αἱ περιφανεῖς γυναῖκες τῶν Ἀθηναίων καὶ Κορινθίων καὶ ὧν ἐπίσης ἀμόργινον ἐλέγετο καὶ τὸ χρῶμα.<sup>5</sup>

Ὁ Tournefort ἀναφέρει ὅτι τὰ ῥηθέντα ὑφάσματα ἐβάπτοντο διὰ λειχῆνος κοινοτάτου ἐν τῇ νήσῳ καὶ ἐπὶ τῶν ἡμερῶν αὐτοῦ μεταφερομένου εἰς Ἀλεξάνδρειαν καὶ Ἀγγλίαν πρὸς κατασκευὴν ἐρυθρῶν βαμμάτων.<sup>6</sup>

<sup>1</sup> Σουίδας ἐν λ. Σιμμίας. Ἀντίγραφά τινα τοῦ Σουίδα ἡμαρτημένως ἔφερον υς' = 406, ἀντὶ υῖ' = 490, ὡς σημειοῦται ἐν τῇ τελευταίᾳ τῇ καὶ ἀρίστη τῶν ἐκδόσεων τοῦ Σουίδα. Ὁ Raoul Rochette καὶ ἄλλοι εἶχον ὑπ' ὄψιν τὰς πρώτας ἐκδόσεις.

<sup>2</sup> Raoul Rochette, Hist. critique de l'établissement des colonies grecques. Τόμ. Γ'. σελ. 151.

<sup>3</sup> Βλ. Cadalvene, Recueil de méd. gr. σ. 225.—Corp. inscr. graec. N° 2264.—Ross, Inscript. gr. ined. Fasc. II, N° 112 — 144. — Rhangabé, Ant. Hell. N° 750 καὶ 763. — Πανδώρα, τόμ. Θ'. σ. 469, τόμ. ΙΑ'. σ. 431 καὶ τόμ. ΙΒ'. σ. 449 καὶ 490. — Annali dell' Instituto di corrisp. arch. 1864, σελ. 93—107.

<sup>4</sup> Στράβων 487 καὶ Στέφ. Βυζάντιος ἐν λ. Ἀμοργός.

<sup>5</sup> Στέφ. Βυζάντ. αὐτόθι.—Πολυδεύκης Ζ', ις'. καὶ Εὐστάθ. εἰς Διονύσ. περιήγ. στ. 526.

<sup>6</sup> Voyage du Levant. Τόμ. Α'. σ. 89. Ὁ ἀναφερόμενος παρὰ τοῦ Tournefortίου

Ἐν τῇ Ῥωμαϊκῇ ἐποχῇ ἐχρησίμευεν ἡ Ἄμοργός ὡς τόπος ἐξορίας<sup>1</sup>, ἐπὶ δὲ τῶν Βυζαντινῶν χρόνων ὁ Αὐτοκράτωρ Ἀλέξιος ὁ Κομνηνὸς ἔκτισεν ἐπὶ ἀποτόμου βράχου τοῦ ὑψηλοτάτου ὄρους τοῦ προφήτου Ἡλιοῦ τὴν μέχρι τοῦ νῦν ὑπάρχουσαν καὶ ὑπὸ εἴκοσι σεβασμίων μοναχῶν διατηρουμένην εὐαγεστάτην μονὴν τῆς Παναγίας, τῆς ἐπιλεγομένης Χωζοβιωτίσσης, ἣτις κέκτηται πολλὰ πλούσια μετόχια ἐν πάσαις σχεδὸν ταῖς πέριξ νήσοις καὶ ἐκτὸς τῆς Ἑλλάδος. Ἐν τῇ μονῇ ταύτῃ σώζεται ἐξωγραφισμένη ἐπὶ στήλης ἢ εἰκῶν τοῦ Ἀλεξίου καὶ τὸ χρυσόβουλον αὐτοῦ.<sup>2</sup> Κατὰ τὸν Μεσαιῶνα περιελήφθη ἡ Ἄμοργός εἰς τὸ δουκάτον τῶν Σαουῶδων, οἵτινες κατέλιπον ὄχυρόν φρούριον ἐπὶ ὑψηλοῦ βράχου περὶ ὃν κεῖται ἡ νῦν πόλις, ἣτις ἐξ αὐτοῦ καὶ **Κάστρον** παρά τινων καλεῖται.

Αἱ τρεῖς πόλεις τῆς Ἄμοργοῦ ἔκειντο εἰς τὸ δυτικὸν μέρος τῆς νήσου ἀντικρὺ τῆς Νάξου. Καὶ ἡ μὲν Αἰγιάλη ἔκειτο πρὸς βορρᾶν ἐν ἣ θέσει νῦν τὰ χωρία **Λαγκάδα**, **Θολάρια**, **Ποταμός** καὶ **Στροῦμβος**, ἅπερ κοινῶ ὀνόματι καλοῦνται **Αἰγιάλη**, ἡ δὲ Ἀρκεσίνη πρὸς μεσημβρίαν ἐν τῇ θέσει τῇ καλουμένην **Καστρὶ** καὶ ἡ Μινῶα εἰς τὸ κέντρον παρὰ τὸν μυχὸν τοῦ εὐρυχωροτάτου λιμένος **Κατάπολα**, τρία μίλια ἀπέχοντος τῆς σημερινῆς πόλεως. Καὶ τῶν τριῶν δὲ πόλεων σώζονται πολλὰ ἐρείπια.

Ὁ Goltzius, ὁ Beger καὶ ὁ Pellerin ἐδημοσίευσαν νομίσματα τῆς Ἄμοργοῦ, ἀλλ' οἱ πλεῖστοι τῶν νομισματολόγων διαφιλονεικοῦσι τὴν ἀυθεντικότητά αὐτῶν. Τὰ ἀναφε-

λειχὴν κατὰ τὴν γνώμην τοῦ ἡμετέρου σοφοῦ καθηγητοῦ κ. Θ. Ὀρφανίδου εἶναι πιθανῶς ἡ Rocella tinctoria χρῆσιμος καὶ νῦν εἰς τὰ βαφικὰ ἐργοστάσια διὰ τὸ ὠραῖον κόκκινον χροῶμα τὸ δι' αὐτῆς παραγόμενον.

<sup>1</sup> Tacit. Ann. IV, 30.

<sup>2</sup> Ῥαγκαβῆ, τὰ Ἑλληνικά, τόμος Γ'. σελὶς 210, καὶ Ἰωαννίδης ἐν Πανδώρα, τόμος Γ'. σελὶς 158.

ρόμενα ὑπὸ Γολτζίου νομίσματα φέρουσιν εἰς μὲν τὸ ἔμ-  
προσθεν κεφαλὴν Ἀπόλλωνος, εἰς δὲ τὸ ὀπισθεν τρίποδα  
ἐφ' οὗ σφαῖρα ἢ σφαῖραν μετὰ διαβήτου· ἐκ τῶν τύπων δὲ  
τῶν νομισμάτων τούτων κρίνοντες διάφοροι συγγραφεῖς  
ἐγνωμάτευσαν ὅτι οἱ ἀρχαῖοι κάτοικοι τῆς Ἀμοργοῦ ἐνη-  
σχολοῦντο κατ' ἐξοχὴν περὶ τὴν Γεωγραφίαν καὶ Ἀστρονο-  
μίαν. Ἄλλ' ἢ βάσις ἐφ' ἧς ἐρεῖδονται εἶναι σφαλερὰ καὶ  
ἐπομένως οὐδεμίαν ἀξίαν δύναται νὰ ἔχη ἡ γνώμη αὕτη.

Πρῶτος ὁ Cadalvene ἐδημοσίευσεν ἐν νόμισμα τῆς  
Ἀμοργοῦ ἐν γένει καὶ τέσσαρα τῆς Αἰγιάλης, μετ' αὐτὸν  
δ' ἐν ἑτερον τῆς Ἀμοργοῦ ὁ Mionnet, τρία τῆς Αἰγιάλης  
ὁ Borrell, ἐν τῆς Μινώας τῆς Ἰουλίας Μαμαίας ὁ K.  
Waddington καὶ τέλος πάντων δύο τῆς Ἀρκεσίνης ὁ ἡμέ-  
τερος νομισματολόγος Κ. Ποστολάκας. Συναθροίζοντες  
πάντα τὰ ὑπὸ τῶν ρηθέντων δημοσιευθέντα καὶ προστιθέ-  
μενοι διάφορα ἀνέκδοτα ἀποτελοῦμεν τὴν μονογραφίαν τῶν  
ἄχρι τοῦδε γνωστῶν νομισμάτων τῆς Ἀμοργοῦ καὶ τῶν  
τριῶν αὐτῆς πόλεων Αἰγιάλης, Μινώας καὶ Ἀρκεσίνης.

## ΑΜΟΡΓΟΣ.

1. Μηνίσκος ἐστραμμένος πρὸς τὰ ἄνω· ἄνωθεν δ' αὐτοῦ  
ἀστὴρ ἔχων ὀκτῶ ἀκτῖνας.

Ὅπ. ΑΜΟ. Δύο θύρσοι χιαστὶ τεθειμένοι καὶ ἔχοντες  
τοὺς στροβίλους πρὸς τὰ ἄνω . . . . . **Α**. 3 <sup>1</sup>/<sub>2</sub>  
Cadalvene, Rec. de méd. gr. inéd. σελ. 221. Πίναξ III, ἀρ. 16.

2. Κεφαλὴ Διὸς δαφνοστεφῆς πρὸς δεξιὰ.

Ὅπ. Μυῖα<sup>1</sup> . . . . . **Α**. 3  
Mionnet, Supp. Τόμ. 4. σελ. 367, ἀρ. 1.

<sup>1</sup> Ὁ Mionnet λέγει ὅτι τὸ ἐν τῷ νομίσματι τούτῳ ἀπεικονιζόμενον ἔντομον εἶναι  
μυῖα· φρονοῦμεν ὅμως ὅτι μᾶλλον εἶναι μέλισσα.

### ΑΙΓΙΑΛΗ.

3. Κεφαλή Διὸς δαφνοστεφῆς πρὸς δεξιά.  
᾽Οπ. ΑΙΓΙ. Πᾶν ἀντωπὸς ἔχων ὦτα, κέρατα καὶ πό-  
δας τράγου, καθήμενος σταυροποδητὶ καὶ παίζων τὸν  
ἄσκαυλον, ὃν κρατεῖ διὰ τῶν δύο χειρῶν. Ἐν τῷ πε-  
δίῳ, πρὸς ἀριστερὰ, ἀβέβαιόν τι σύμβολον, ἴσως κα-  
λαῦροψ. . . . . **Α**. 3. Γραμμ. 2,170.  
*Ἄλλοτε ἐν τῇ συλλογῇ τοῦ ἐν Σμύρῃ κ. Στεφάνου Garriri.*
4. Κεφαλή γυναικεία ἐστεμμένη πυργωτῷ στεφάνῳ πρὸς  
δεξιά.  
᾽Οπ. ΑΙΓΙΑ. Τύπος οἷος ὁ τοῦ ἀνωτέρω νομίσμα-  
τος . . . . . **Α**. 1 ½ Γραμμ. 0,747.  
*Ἐν τῇ παρατηρημένῃ συλλογῇ.*
5. Κεφαλή γυναικεία πρὸς δεξιά ἐντὸς κύκλου ἐκ σφαιριδίων.  
᾽Οπ. ΑΙ—ΓΙ. Πᾶν τραγόπους ἰστάμενος πρὸς ἀρι-  
στερὰ, ὑψῶν τὴν δεξιὰν ἐνώπιον τοῦ προσώπου του, τῇ  
δὲ ἀριστερᾷ κρατῶν καλαύροπα . . . . . **Α**. 2  
*Ἐκ τῆς συλλογῆς μου.*
6. Πᾶν τραγόπους ἰστάμενος πρὸς ἀριστερὰ, ὑψῶν τὴν  
δεξιὰν ἐνώπιον τοῦ προσώπου του, τῇ δὲ ἀριστερᾷ κρα-  
τῶν καλαύροπα.  
᾽Οπ. Α—Ι. Σικύα μετὰ κρίκου εἰς τὸ ἄνω μέρος· ὑπὸ  
τὸ στόμιον αὐτῆς Δ . . . . . **Α**. 3 ½  
*Τὰ ὑπ' ἀρ. 3, 4 καὶ 6 νομίσματα ἐδημοσιεύθησαν ὑπὸ τοῦ Borrell<sup>1</sup>  
ἀλλ' ἄνευ ἀπεικονισμάτων.*
7. Πᾶν ἀντωπὸς ἔχων ὦτα, κέρατα καὶ πόδας τράγου,  
καθήμενος σταυροποδητὶ καὶ παίζων τὴν σύριγγα, ἣν  
κρατεῖ διὰ τῶν δύο χειρῶν.

<sup>1</sup> Numismatic Chronicle, 1843. σελ. 173. Νῦ 1, 2 καὶ 3.



- ᾽Οπ. Σικύα ἄνευ τοῦ κρίκου. . . . . **Χ**. 3 1/2
8. Ἐτερον ὅμοιον ἀλλὰ μικρότερον τὸ μέγεθος . **Χ**. 3
9. Κεφαλή Ἀσκληπιοῦ δαφνοστεφῆς πρὸς δεξιὰ.  
᾽Οπ. **A—I**. Σικύα. . . . . **Χ**. 3
10. Κεφαλή Ἀσκληπιοῦ δαφνοστεφῆς πρὸς δεξιὰ.  
᾽Οπ. **A—I**. Σικύα μετὰ τοῦ κρίκου· ὑπὸ τὸ στόμιον αὐτῆς Δ. . . . . **Χ**. 4
11. Ἡ αὐτὴ κεφαλή.  
᾽Οπ. **A—I—Γ—I**. Σικύα μετὰ κρίκου. Ἐν τῷ πεδίῳ ὄφεις ἀνωρθωμένοι καὶ ἐστραμμένοι πρὸς ἀριστερά . . . . . **Χ**. 3  
Τὰ ἔξ ὑπ' ἀρ. 6, 7, 8, 9, 10 καὶ 11 ἀνωτέρω νομίσματα ἐκ τῆς συλλογῆς μου.
12. Κεφαλή Ἀσκληπιοῦ δαφνοστεφῆς πρὸς δεξιὰ.  
᾽Οπ. **A—I—[Γ]—I**. Σικύα ἄνευ κρίκου. Ἐν τῷ πεδίῳ πρὸς ἀριστερά, ἄνωθεν τοῦ **A**, ὄφεις συνεσπειρωμένοι καὶ ἐστραμμένοι πρὸς δεξιὰ. Πρὸς τὸ ἄνω μέρος τοῦ νομίσματος ὑστερόσημον (*contre-marque*), ἐν ᾧ βότρυς. . . . . **Χ**. 3 1/2  
Cadavene, σελ. 223, ἀρ. 3. Πίναξ III. ἀρ. 19.
13. Κεφαλή Ἀθηνᾶς πρὸς δεξιὰ.  
᾽Οπ. **A—I—Γ—I**. Σικύα μετὰ κρίκου. Ἐν τῷ πεδίῳ πρὸς δεξιὰ ὄφεις συνεσπειρωμένοι καὶ ἐστραμμένοι πρὸς δεξιὰ. . . . . **Χ**. 3  
Cadavene, σελ. 223, ἀρ. 2. Πίν. III. ἀρ. 18, καὶ ἐν τῇ συλλογῇ μου.
14. Ἐτερον ὅμοιον ἔχον ἐν τῷ ὀπισθεν ὑστερόσημον, ἐν ᾧ γλαυῆ μεταξὺ τῶν γραμμῶν **A** καὶ **I**. . . . . **Χ**. 3  
Ἐκ τῆς συλλογῆς μου.
15. Κεφαλή Ἀθηνᾶς πρὸς δεξιὰ.  
᾽Οπ. **A—[I]—Γ—I**. Γλαυῆ πρὸς δεξιὰ. . . . . **Χ**. 4  
Cadavene, αὐτ. ἀρ. 4. Πίν. III. ἀρ. 20, καὶ ἐν τῇ συλλογῇ μου.

16. Ἐτερον ὅμοιον ἔχον ἐν τῷ ὀπισθεν τὸ αὐτὸ ὑστερόσημον τοῦ ὑπ' ἀριθ. 14 νομίσματος . . . . . X. 3  
17. Κεφαλὴ γυναικεία ἐστεμμένη πυργωτῷ στεφάνῳ πρὸς δεξιὰ.

Ἦπ. ΑΙ—ΓΙ. Κεφαλὴ λέοντος πρὸς ἀρισερά. X. 1 <sup>3</sup>/<sub>4</sub>  
Ἀμφότερα τὰ ἀνωτέρω ἐκ τῆς συλλογῆς μου.

Τὸ νόμισμα τοῦτο ἀποδίδεται ὑπὸ τοῦ Sestini<sup>1</sup> εἰς τὰς Αἰγὰς τῆς Κιλικίας. Ἡ κεφαλὴ ὅμως, ἣτις εἶναι ἀπαράλλακτος ὡς ἡ τοῦ ὑπ' ἀριθμὸν 4 νομίσματος, ὁ τύπος τοῦ λέοντος, ὅς τις εἶναι ἴδιος τῆς Μιλήτου, ἧς ἀποικοὶ ἦσαν οἱ κάτοικοι τῆς Αἰγιάλης, καὶ ἡ ἐν Ἀμοργῷ ἀνεύρεσις τοῦ νομίσματος μὲ πείθουσι νὰ ἀποδώσω αὐτὸ ἀδισταχτῶς εἰς τὴν Αἰγιάλην.

Περὶ δὲ τῆς σικύας, ἣ τις ὡς κύριον σύμβολον παρίσταται ἐν τοῖς πλείστοις τῶν νομισμάτων τῆς Αἰγιάλης, ὁ Cadalvene λέγει ὅτι εἶναι δύσκολον νὰ ἀποφανθῇ τις ὁποῖον εἶναι τὸ ἄγνωστον τοῦτο ὄργανον καὶ εἰς ὁποίας θρησκευτικὰς τελετὰς ἐχρησίμευεν· εἰκάζει ὅμως ὡς ἐκ τοῦ παρακειμένου ὄψεως ὅτι ἔχει ἀναφορὰν τινὰ πρὸς τὴν λατρείαν τοῦ Ἀσκληπιοῦ. Ἐπειδὴ δὲ τὸ αὐτὸ σύμβολον εὐρίσκεται καὶ εἰς τὰ νομίσματα τῆς Ἐπιδαύρου, θεωρεῖ τὴν εἰκασίαν τοῦ ἐπιβεβαιουμένην καὶ ὑποθέτει ὅτι ἀνηρτᾶτο ἐκ τοῦ πρὸς τὰ ἄνω κρίκου ἐν τῷ ναῷ τοῦ Θεοῦ τῆς υἰείας, εἰς ὃν ἦτο ἀφιερωμένον.<sup>2</sup> Ὁ Borrell περιγράφων τὸ ἐν λόγῳ ἀντικείμενον ὡς ἄγνωστόν τι σύμβολον παρεμφερὲς ἀγγεῖῳ ἀνευ λαβῶν καὶ ἀνεστραμμένῳ, ἔχοντι δὲ ἀντὶ βάσεως κρίκον πρὸς ἀνάρτησιν, ἀπέχει τοῦ προσδιορίσαι αὐτό<sup>3</sup>. Τέλος δὲ

<sup>1</sup> Lettere. Tom. IX. σελ. 52. Πίναξ III. ἀρ. 6.

<sup>2</sup> Recueil. σελ. 226.

<sup>3</sup> Numismatic Chronicle. 1843. σελ. 174.

πάντων ὁ Birch<sup>1</sup> γράφας ἐπὶ τοῦ προκειμένου ἐκτεταμένην πραγματείαν φρονεῖ ὅτι ἀνεκάλυψεν εἰς τίνα χρήσιν ἦτο προσδιωρισμένον. Λέγει ὅτι ἐν τινι μνημείῳ τοῦ ἱατροῦ Ἰάσωνος, δημοσιευθέντι ἐν ταῖς Antiquités du Cabinet de Pourtalés Gorgier (Fol. Paris, 1834. pl. XXXV.) φαίνεται ἀπεικονισμένον τὸ περι οὗ ὁ λόγος ἐργαλεῖον πλησίον τοῦ ὑπὸ τοῦ ἱατροῦ τούτου θεραπευομένου ἀσθενοῦς· συμπεραίνει λοιπὸν ὅτι εἶναι ὁ ὑπὸ τοῦ Βιτρουβίου ὀνομαζόμενος aeneus clypaeus καὶ ὑπὸ τοῦ Τιμάρχου παρ' Ἀθηναίῳ (ΙΑ'. 501 f.) χαλκοῦς ὀμφαλὸς, ὅστις ἐκρέματο διὰ σχοινίου εἰς τὰ λακωνικὰ βαλανεῖα ἵνα δι' αὐτοῦ κανονίζηται ἡ θερμότης τοῦ δώματος.

Ἡ ἀνακάλυψις ὅτι τὸ ἄγνωστον τοῦτο σύμβολον εἶναι σικύα ὀφείλεται εἰς τὸν υἱὸν μου Ἰωάννην Λάμπρον, ὅστις κατὰ τὴν ἐν τῷ παρελθόντι ἔτει περιήγησιν ἡμῶν εἰς Ἰταλίαν ἐρευνῶν μετ' ἐπιστημονικοῦ ζήλου τοὺς ἐν τῷ Μουσεῖῳ τῆς Νεαπόλεως ἀκενώτους τῆς ἀρχαιότητος θησαυροὺς εἶδεν ἐν τῇ αἰθούσῃ τῶν χαλκίνων ἀντικειμένων ἐξ ἧ ὀκτώ σκεύη ὁμοιώτατα πρὸς τὸ ἐν τοῖς νομίσμασι τῆς Αἰγιάλης σύμβολον. Μαθὼν δὲ ὅτι ταῦτα εἶναι σικύαι εὐρεθεῖσαι ἐν Πομπηίᾳ, ἄσμενος διεκοίνωσέ μοι τὴν ἀνακάλυψιν. Ὁ θέλων νὰ πεισθῇ περὶ τῆς ἐντελοῦς ὁμοιότητος τοῦ σχήματος τοῦ ἐν τοῖς νομίσμασι τῆς Αἰγιάλης συμβόλου πρὸς τὸ τῶν ἐν τῷ Μουσεῖῳ τῆς Νεαπόλεως χαλκίνων σικυῶν ἄς παραβάλη τὸ ἐν τῷ συγγράμματι τοῦ Ceci ἀπεικόνισμα<sup>2</sup>. Ἀξιοπεριεργον δὲ εἶναι ὅτι καὶ αἱ μέχρι τοῦ νῦν ἐν χρήσει ὑέλιναι σικύαι φέρουσι σχεδὸν τὸ αὐτὸ σχῆμα ἐκτὸς τοῦ ὅτι ἔχουσι πλατύτερον τὸ στόμιον.

<sup>1</sup> Numismatic Chronicle 1843. σελ. 193.

<sup>2</sup> Piccoli bronzi del Museo Nazionale di Napoli, distinto per categorie in dieci tavole, descritte da Carlo Ceci. Tav. VII. n° 29.

Ἡ σικύα λατινιστὶ cucurbita καὶ cucurbitula ἦτο πρὸ πάντων ὑέλινος καὶ ὀστέινος. Ὁ Νίκανδρος<sup>1</sup> καὶ ὁ Κέλσος<sup>2</sup> ἀναφέρουσι χαλκήρη, ὁ δὲ Λουκιανὸς<sup>3</sup> ἀργυρᾶν. Ἡ σικύα ἦτο ἐν μεγίστῃ χρήσει παρὰ τοῖς ἀρχαίοις ἰατροῖς· διὸ καὶ ὁ Γαληνὸς πολλαχοῦ τῶν συγγραμμάτων αὐτοῦ μνημονεύει διὰ μακρῶν τῆς σικύας, λέγων σὺν τοῖς ἄλλοις τὰ ἑξῆς. «Σικύα δύνатаи τὴν ὕλην κενῶσαι, ὀδύνην λύσαι, » φλεγμονὴν μειῶσαι, ἐμπνευμάτωσιν διαφορῆσαι, ὀρέξεις » ἀνακτῆσασθαι, ἄτονον στόμαχον τονώδη ποιήσασθαι, μετα- » φέρειν ρεύματα καὶ ξηράναι καὶ αἱμορραγίας ἐπισχεῖν καὶ » ἐμμηῶν φθοροποιοὺς δυνάμεις ἐλκύσαι καὶ ἔμμηνα κου- » φίσαι.» Ἀφοῦ λοιπὸν ἡ σικύα ἐποίει τοσαῦτα θαυμάσια εὐ- κολον εἶναι νὰ ἐξηγήσῃ τις διατὶ εὐρίσκεται ὡς σύμβολον ἐν τοῖς νομίσμασι τῶν πόλεων ἐκείνων ἐν αἷς ἐλατρεύετο ὁ Ἄσκληπιός. Ἐκ τῶν νομισμάτων ἐπομένως μανθάνομεν ὅτι ἐν Αἰγιάλῃ πρέπει νὰ ὑπῆρχεν ἐπίσημός τις ναὸς τοῦ Ἄσκληπιοῦ.

Ἐν τέλει τῆς πραγματείας ταύτης θέλομεν ἐπισυνάψαι τὴν περιγραφὴν διαφόρων ἄλλων νομισμάτων, ἐν οἷς εὐρίσκειται ἡ σικύα.

## ΑΡΚΕΣΙΝΗ.

18. Κεφαλὴ νεανικὴ Βάχχου κισσοστεφοῦς πρὸς ἀριστερά.

Ὅπ. Α—Ρ—Κ—Ε. Κάνθαρος. Ἐν τῷ πεδίῳ πρὸς δεξιὰ θύρσος ὀρθῶς τεθειμένος, ἐν τῇ ράβδῳ τοῦ ὀποίου ταινίαι. . . . . X. 4 1/4

Ἐν τῷ Μουσεῖῳ τῆς Ἀρχαιολογικῆς Ἑταιρείας.

<sup>1</sup> Θηριακά, ζ. 921 καὶ παρ' Ἀθηναίῳ, Θ'. 366d.

<sup>2</sup> Celsus, II. 11.

<sup>3</sup> Πρὸς τὸν ἀπαιδευτὸν καὶ πολλὰ βιβλία ὠνούμενον. Κεφ. 29.

19. Κεφαλή Ἀθηνᾶς πρὸς ἀριστερά.

Ἦπ. Α—Ρ—Κ—Ε. Ἀμοφεύς μετὰ τοῦ πόματος. . . . .  $\text{X}$ . 2  $\frac{3}{4}$

Ἐν τῇ συλλογῇ τοῦ Ἐθνικοῦ Νομισματικοῦ Μουσείου, δημοσιευθὲν ὑπὸ τοῦ κ. Ποστολάκα ἐν τοῖς *Annali dell'Institut. di corrisp. archeol.* τοῦ ἔτους 1866, σελ. 337. ἀρ. 24.

20. Κεφαλή Ἀθηνᾶς πρὸς δεξιὰ.

Ἦπ. ΑΡΓ. Κριὸς βαδίζων πρὸς δεξιὰ· κάτωθεν δ' αὐτοῦ ΜΟΣΧ. . . . .  $\text{X}$ . 2

Ἐκ τῆς συλλογῆς μου.

21. Κεφαλή Ἀθηνᾶς πρὸς δεξιὰ.

Ἦπ. ΑΡΙ. Κριὸς πρὸς δεξιὰ, ἰστάμενος ἐπὶ γραμμῆς παριστώσης τὸ ἔδαφος. . . . .  $\text{X}$ . 3  $\frac{1}{2}$

Ἐκ τῆς συλλογῆς μου.

Ἦμοιόν τι νόμισμα τοῦ ὑπ' ἀρ. 20, κακῆς πιθανῶς διατηρήσεως καὶ ὡς ἐκ τούτου δυσδιακρίτου ὄντος τοῦ ὀνόματος τοῦ ἄρχοντος, ἐδημοσιεύθη ὑπὸ Millingen<sup>1</sup> ἀποδιδόντος αὐτὸ εἰς Ἀργίλιον τῆς Θράκης. Ὁ κ. Ποστολάκας ἐδημοσίευσεν<sup>2</sup> ἕτερόν τι ἐκ τοῦ Ἐθνικοῦ Νομισματικοῦ Μουσείου, ἐν ᾧ ἀνέγνωσεν ΑΡΚ ἀντὶ ΑΡΓ. Ἐρευνήσας ὅμως ἐπισταμένως τὸ ῥηθὲν νόμισμα, εἶδα ὅτι τὸ τελευταῖον γράμμα εἶναι Γ καὶ οὐχὶ Κ. Ἦ ἐν Ἀμοργῷ ἀνεύρεσις τοιούτων νομισμάτων ὀδηγεῖ ἡμᾶς ἵνα ἀποδώσωμεν αὐτὰ ἄνευ ἐνδοιασμοῦ εἰς τὴν Ἀρχεσίην· οὐδόλως δ' ἐμποδίζει ἡ γραφή ΑΡΓ ἀντὶ ΑΡΚ, διότι ἡ τροπὴ τοῦ Κ εἰς Γ καὶ τἀνάπαλιν συνεχῶς ἀπαντᾶται, ὡς Κνωσσός καὶ Γνωσσός,<sup>3</sup>

<sup>1</sup> Ancient coins, σελ. 37. Pl. III. N<sup>o</sup> 1.

<sup>2</sup> *Annali dell'Inst. di corrisp. arch.* σελ. 337, ἀρ. 23.

<sup>3</sup>

. . . . . ὧν Κρήτες μὲν εἰ  
Μετὰ Σταφύλου διαβάλλοντες ἐκ Γνώσσου ποτὲ  
Πεπάρηθον, ἐγγὺς κειμένην τ' αὐτῆς Ἴον,  
Νῆσον συναικίζουσι. (Σκόμνου Περιήγησις. σ. 579).

Γόρτυς και Κόρτυς· ἐπιβεβαιουῦται δὲ και ὑπὸ τῶν νομισμάτων, φερόντων ΚΝΩΣΙΩΝ και ΓΝΩΣΙΩΝ, ΓΟΡΤΥΝΙΩΝ και ΚΟΡΤΥΝΙΩΝ. Καθόσον δ' ἀφορᾷ τὸ ὑπ' ἀριθμὸν 21 νόμισμα, εἰς τρία κομμάτια ἄτινα παρέβαλα ὑπάρχει καθαρά ἡ ἐπιγραφή ΑΡΙ. Διὸ και ὁ Combe ἐν τῇ περιγραφῇ τῶν νομισμάτων τῆς συλλογῆς Hunter<sup>1</sup> ἀποδίδει αὐτὸ εἰς τὸ Ἄρισταῖον, πόλιν τῆς Θράκης, ὁ δὲ Sestini,<sup>2</sup> ἀμφιβάλλων περὶ τῆς ἀποδόσεως ταύτης, φρονεῖ μᾶλλον ὅτι δύναται ν' ἀνήκει εἰς τὰς Κλαζομενάς, τοῦθ' ὅπερ παραδέχεται και ὁ κλεινὸς Eckhel.<sup>3</sup> Οὐχ' ἦττον ὁ αὐτὸς τόπος τῆς ἀνευρέσεως και τὸ ὁμοίόρρυθμον τῆς τέχνης πείθουσιν ὅτι και τὸ νόμισμα τοῦτο ἀνήκει εἰς τὴν αὐτὴν ὡς και τὸ προηγούμενον πόλιν· ὅθεν τεκμαιρόμεθα ὅτι ἡ πόλις αὕτη ἐκαλεῖτο Ἄρκεσίνη, Ἄργεσίνη και Ἄρικεσίνη.

## ΜΙΝΩΑ.

22. Κεφαλή νεανική Βάκχου κισσοστεφοῦς πρὸς δεξιὰ.  
 Ὅπ. Μ—Ι—Ν—Ω. Κάνθαρος· ἄνωθεν δ' αὐτοῦ βότρυς. . . . . **Α**. 2 1/2  
 Ἐκ τῆς συλλογῆς μου.
23. Κεφαλή Ἦρας μετ' ἐνωτίων και στεφάνης κεκοσμημένης δι' ἀνθεμίων πρὸς ἀριστερά.  
 Ὅπ. ΜΙ. Ἄετὸς πρὸς δεξιὰ, στρέφων τὴν κεφαλὴν πρὸς ἀριστερά. Ἐν τῷ πεδίῳ ἔμπροσθεν τοῦ ἀετοῦ κλάδος ἐλαίας. . . . . **Α**. 2

<sup>1</sup> Nummorum etc. qui in Museo Hunter asservantur, descriptio, σελ. 45, Πίν. 7, ἀρ. XIII.

<sup>2</sup> Lettere, Τόμ. Δ'. σελ. 48.

<sup>3</sup> Doctrina num. vet. Τόμ. Δ'. σελ. 23.

Ὁ Κύρ. Prokesch-Osten δημοσιεύσας τὸ νόμισμα τοῦτο<sup>1</sup> ἀπέδωκεν αὐτὸ εἰς τὴν Μίδειαν ἢ Μίδεαν, μικρὰν πόλιν τῆς Ἀργολίδος. Ἄλλ' ἐπειδὴ τῆς Μιδέας δὲν εἶναι γνωστὰ ἄλλα νομίσματα, ὅμοιον δ' ἕτερον νόμισμα προέρχεται ἐξ Ἀμοργοῦ, ἐνισχύομαι εἰς τὸ ν' ἀποδώσω αὐτὸ εἰς τὴν Μινώαν.

### Ἰουλία Παῦλα.

24. ΙΟΥΛΙΑ—ΠΑΥΛΑ CEB. Προτομὴ τῆς Ἰουλίας Παύλας μετ' ἐσθῆτος πρὸς δεξιὰ.

Ὅπ. MINO—H—T—ΩΝ. Ἄρτεμις κυνηγέτις ἐνδεδυμένη χιτῶνα βραχὺν καὶ βαδίζουσα πρὸς δεξιὰ, κρατοῦσα διὰ μὲν τῆς ἀριστερᾶς ἐκτεινομένης τόξον, διὰ δὲ τῆς δεξιᾶς ἐξάγουσα βέλος ἐκ τῆς ὀπισθεν τῶν ὤμων φαρέτρας. Παρὰ τῷ ἀριστερῷ αὐτῆς ποδὶ κύων θηρευτικὸς τρέχων πρὸς δεξιὰ . . . . . X. 6

<sup>1</sup>Εν τῇ συλλογῇ τοῦ Ἐθνικοῦ Νομισματικοῦ Μουσείου.

25. ΙΟΥΛΙΑ ΚΟΡΝ ΠΑΥΛΑ CEB. Ἡ αὐτὴ προτομὴ.

Ὅπ. MINO—H—TΩΝ. Ὁ αὐτὸς τύπος τῆς Ἀρτέμιδος . . . . . X. 5 1/2

Sestini, descriz. del Mus. Fontana, pars. II. σελ. 34. Tav. X. n° 13.

Ὁ Σεστίνης ἐν τῷ Α'. μέρει (σελ. 75) τῆς περιγραφῆς τῶν νομισμάτων τοῦ Φοντάνα ἀνέγνωσε τὴν ἐπιγραφὴν τοῦ νομίσματος τούτου KOIN . . . HTΩΝ καὶ ἀναπληρώσας αὐτὴν εἰς KOINON KPHΤΩΝ τὸ ἀπέδωκεν εἰς τὴν Κρήτην· εἶτα ὅμως ἐρευνήσας κάλλιον ἀνέγνωσεν ὀρθῶς MINOHTΩΝ καὶ ἀπέδωκεν αὐτὸ εἰς τὴν πρὸ τοῦ ἐπινείου τῶν Μεγάρων κειμένην μικρὰν νῆσον, ἣτις ἐκαλεῖτο ἐπίσης Μινώα. Πλὴν ἡ τοιαύτη ἀπόδοσις εἶναι βεβιασμένη καὶ πάντῃ ἀπίθανος.

<sup>1</sup> Inedita meiner Sammlung autonomer altgriechischer Münzen, σελ. 44. πίν. III. ἀρ. 94.

## Ἰουλία Μαμαία.

26. **ΙΟΥΛΙΑ ΜΑΜΕΑ ΣΕΒ.** Κεφαλή τῆς Μαμαίας.  
᾽Οπ. ΕΠΙ. Τ. ΦΛΑ. ΕΡΓΙΝΟΥ ΜΙΝΟΗΤΩΝ. ΑΡΧ.  
᾽Απόλλων ἰστάμενος, ἐνδεδυμένος χιτῶνα ποδῆρη εὐ-  
ρύτατον καὶ κρατῶν λύραν. . . . . **Α**. 8 1/2  
Ἐν τῷ Βρετανικῷ Μουσείῳ. Waddington, Revue Numismatique,  
1833. σελ. 230.

## ΑΤΡΑΞ

Θ Ε Σ Σ Δ Λ Ι Δ Σ.

27. Κεφαλή ᾽Απόλλωνος ᾽Επικουρείου πρὸς ἀριστερά.  
᾽Οπ. ΑΤΡΑ. Σικύα μετὰ κρίκου καὶ χειρουργικῆ λα-  
βίς. Τὸ ὄλον ἐντὸς κύκλου ἐκ σφαιριδίων. . **Α**. 3  
Ἐν τῇ συλλογῇ τοῦ Ἐθνικοῦ Νομισματικοῦ Μουσείου.

## ΕΠΙΔΑΥΡΟΣ

Α Ρ Γ Ο Λ Ι Δ Ο Σ.

28. Κεφαλή ᾽Ασκληπιοῦ δαφνοστεφῆς πρὸς δεξιὰ.  
᾽Οπ. Ἡ Ὑγίεια ἰσταμένη πρὸς ἀριστερά, λαμβά-  
νουσα διὰ τῆς δεξιᾶς φάρμακον ἐκ φιάλης, ἣν κρατεῖ  
διὰ τῆς ἀριστερᾶς. Ἐν τῷ πεδίῳ πρὸς ἀριστερά μὲν  
Ε, πρὸς δεξιὰ δὲ σικύα μετὰ κρίκου. . . . **Α**. 3 3/4  
Ἐκ τῆς συλλογῆς μου.
29. Κεφαλή ᾽Επικουρείου ᾽Απόλλωνος δαφνοστεφῆς πρὸς  
δεξιὰ.



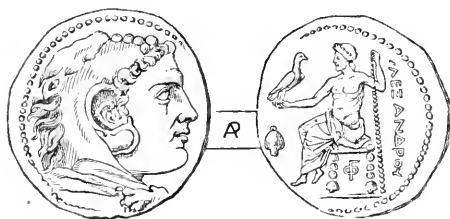
᾽Οπ. Δύο σικύαι ἐν μέσῳ τῶν ὁποίων λαμπτήρ. Ἐν τῷ πεδίῳ ὑπὸ τὴν πρὸς ἀριστερὰ σικύαν Ε, ὑπὸ δὲ τὴν πρὸς δεξιὰ Ε . . . . . **Χ**. 3 <sup>3</sup>/<sub>4</sub>

Ἐν τῇ συλλογῇ τοῦ Ἐθνικοῦ Νομισματικοῦ Μουσείου<sup>1</sup>.

30. Ἡ αὐτὴ κεφαλὴ.

᾽Οπ. Δύο σικύαι ἐν μέσῳ τῶν ὁποίων λαμπτήρ. Ἐν τῷ πεδίῳ κάτωθι τῆς πρὸς ἀριστερὰν σικύας Μ. **Χ**. 2

Ἐκ τῆς συλλογῆς μου.



30<sup>α</sup> Κεφαλὴ Ἡρακλείου ἀγενείου μετὰ τῆς λεοντῆς, πρὸς δεξιὰ.

᾽Οπ. ΑΛΕΞΑΝΔΡΟΥ. Ζεὺς καθήμενος ἐπὶ θρόνου πρὸς ἀριστερὰ, κρατῶν ἐν μὲν τῇ δεξιᾷ τὸν ἀετὸν, διὰ δὲ τῆς ἀριστερᾶς ὄρου. Ἐν τῷ πεδίῳ ἔμπροσθεν μὲν τοῦ Διὸς σικύα, κάτω δὲ τῆς ἑδρας Φ . . . . **Α**. 7 <sup>1</sup>/<sub>2</sub>

Ἐκ τῆς συλλογῆς τοῦ Κυρίου Prokesch-Osten.

Τὸ νόμισμα τοῦτο, ὡς τεκμαιρόμεθα ἐκ τῆς ἐπ' αὐτοῦ περυστωμένης σικύας, ἐκόπη ἀναντιρρήτως ἐν Ἐπιδαύρῳ.

<sup>1</sup> Ὁφείλω τὴν διακρίνωσιν τοῦ νομίσματος τούτου καὶ τοῦ ὑπ' ἀριθμὸν 27 εἰς τὸν Νομισματογνώμονα τοῦ Ἐθνικοῦ Νομισματικοῦ Μουσείου κ. Ποστολάκαν.

## ΕΠΙΔΑΥΡΟΣ

ΕΠΙ ΤΗΣ ΔΑΧΑΪΚΗΣ ΣΥΜΜΑΧΙΑΣ.

31. Κεφαλή Διὸς δαφνοστεφῆς πρὸς δεξιά.

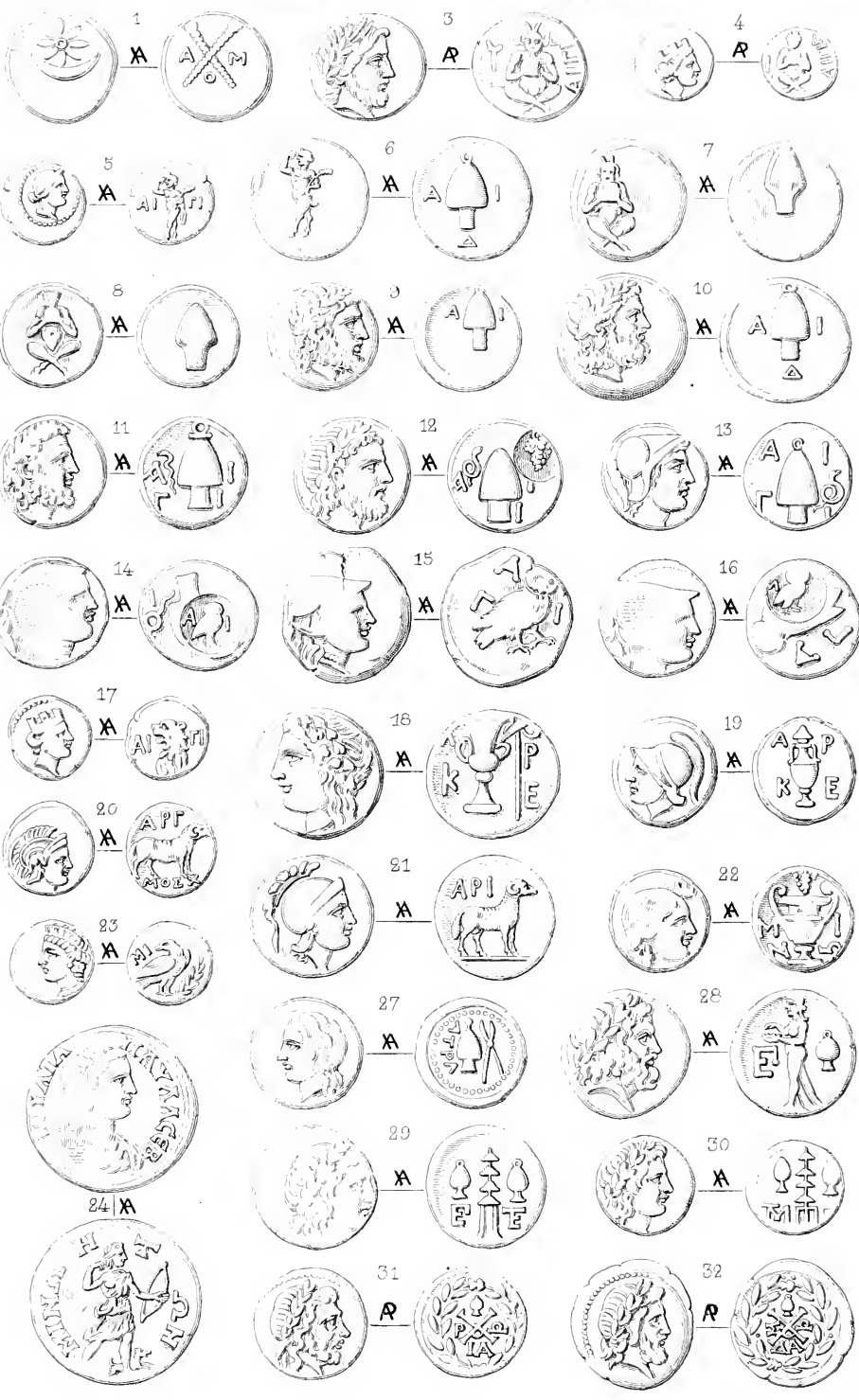
᾽Οπ.  $\frac{\text{P} \times \text{Q}}{\text{1A}}$  Ἄνωθεν τοῦ μονογράμματος σικία μετὰ  
κρίκου. Τὸ ὅλον ἐντὸς στεφάνου ἐλαίας. . .  $\text{P. 3}$

32. Ἡ αὐτὴ κεφαλή.

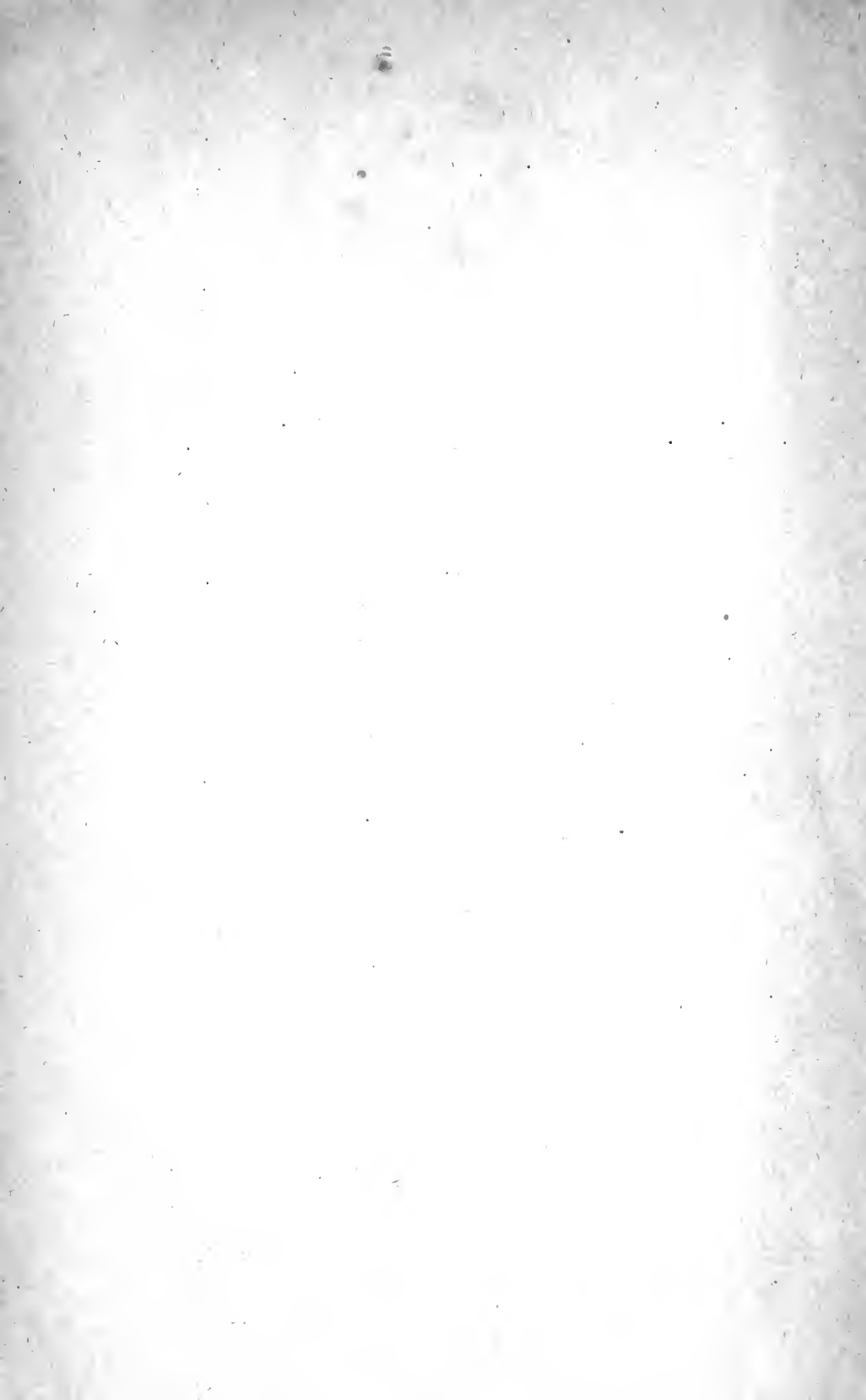
᾽Οπ.  $\frac{\text{S} \times \text{Q}}{\text{ΔΑ}}$  Ἄνωθεν τοῦ μονογράμματος σικία μετὰ  
κρίκου. Τὸ ὅλον ἐντὸς στεφάνου ἐλαίας. . .  $\text{P. 3}^{3/4}$

Ἀμφότερα ἐκ τῆς συλλογῆς μου.









5 / SATY







PLEASE DO NOT REMOVE  
CARDS OR SLIPS FROM THIS POCKET

---

UNIVERSITY OF TORONTO LIBRARY

---

CJ            Lampros, Paulos  
439            Nomismata tēs nēsou Amorgos  
L3            kai tōn triōn autēs poleōn  
              Aigiales, Minōas kai Arkesinēs

UTL AT DOWNSVIEW



D RANGE BAY SHLF POS ITEM C  
39 13 16 19 12 022 1